



INSTRUKTION TIL ÅRETS DM NAT I JÆGERSPRIS NORDSKOV

- Klassifikation: Stævnet er et firestjernet A-stævne ****
- Dato: Lørdag d. 29. marts 2014
- Løbsområde: Jægerspris Nordskov
- Mødested - Stævneplads: Afmærkning ved indkørsel til det gamle savværk - vej 207 mod Kulhuse - 7 km nord for Jægerspris by. GPS 550 5413,31 N - 110 5626.14. Afstand fra Stævneplads til Stævnecenter er 7 km. (se vedhæftede kørevejledning)
- Parkering: På Stævnepladsen (se vedhæftede kørevejledning)
- Stævnecenter: Sogneskolen - en del af Jægerspris Skole - Møllevej 90 3630 Jægerspris. GPS 550 5031.63 N - 1105913.75 (Se vedhæftede kørevejledning). Bemærk at der fra indkørslen er ca. 400 meter til den første P-plads.
- Resultater: Aflysning af SI-brik og udlevering af stræktider og resultatformidling sker på Stævnepladsen - i hallen ved mål. Resultaterne vil også blive slået op i Stævnecenteret, hvor der er kiosk, badefaciliteter og præmieoverrækkelse.
- Kort: Nyrevideret februar/marts 2014 efter kortet fra DM Ultralang i 2012. Målestok 1:10.000. Ækvidistance 2,5 m.
- Terræn: Blandingskov med bøgetræer og nåletræer med et udbygget vej - og stinet. Mindre åbne områder. Svagt kuperet med et varieret kurve billede.
- I enkelte dele af skoven er der brombær og kaprifolieranker, som godt kan genere lidt.

De 2 storme i slutningen af 2013, har givet store udfordringer med hensyn til tegning af kortet, da skoven blev hårdt ramt af stormfald. Skovejeren har imidlertid udvist enestående hjælpsomhed og har ryddet flot op i løbsområdet.

Mange steder ligger der fortsat grene og ris i skovbunden efter oprydningen. Signaturen for undervegetation (lodret grøn skravering) er anvendt til at vise, hvor bunden er tung at løbe i på grund af dette. Bregner, der selv på denne årstid er tunge at løbe i, er ligeledes vist med lodret grøn skravering.

Trods det enestående oprydningsarbejde, ligger der fortsat væltede træer nogle steder i skoven. De træer, som vurderes at have indflydelse på løbet, er vist så nøjagtigt som muligt med rød krydsskravering. For at gøre krydsskraveringen lettere at læse, har vi lagt en af tre grønne tæthedsfarver i alle områder med krydsskravering – jo mørkere grøn, des vanskeligere passage. Vi anbefaler dog kraftigt, at man undlader at forsøge at passere gennem disse områder.



I stormene er mindre grene overalt i skoven knækket af, og dækker dele af skovbunden. Det kan gøre det vanskeligt at se nogle af de mindre stier.
 Generelt er skovmaskinespor, der er opstået i forbindelse med rydningen, ikke vist på kortet.

Klasser:

Klasse	Sværhedsgrad	Længde/postantal	Klasse	Sværhedsgrad	Længde/postantal
D12	Let	3,0 km - 13 p	H12	Let	3,0 km - 13 p
D14	Mellemsvær	3,8 km - 12 p	H14	Mellemsvær	4,5 km - 14 p
D16	Svær	4,9 km - 13 p	H16	Svær	6,7 km - 17 p
D20	Svær	6,0 km - 20 p	H18	Svær	8,8 km - 22 p
D21	Svær	8,1 km - 19 p	H20	Svær	10,1 km - 25 p
D35	Svær	6,0 km - 20 p	H21	Svær	12,9 km - 30 p
D40	Svær	4,9 km - 13 p	H35	Svær	10,1 km - 25 p
D45	Svær	4,9 km - 13 p	H40	Svær	8,8 km - 22 p
D50	Svær	4,3 km - 11 p	H45	Svær	8,1 km - 19 p
D55	Svær	4,3 km - 11 p	H50	Svær	7,2 km - 20 p
D60	Svær	3,4 km - 10 p	H55	Svær	6,7 km - 17 p
D65	Svær	3,4 km - 10 p	H60	Svær	6,0 km - 20 p
D70	Svær	3,1 km - 11 p	H65	Svær	4,9 km - 15 p
			H70	Svær	4,3 km - 11 p
			H75	Svær	3,1 km - 11 p
			H80	Svær	3,1 km - 11 p

Der tilbydes åbne baner: 3,8 km mellemsvær, 4,1 km svær, 5,6 km svær og 6,9 km svær.
 Startafgift Kr. 90. Kan købes på stævneplads fra kl. 19.00

Der foretages seedning i klasserne D 20, H 20, D 21 og H 21.
 Seedningen foretages af DOF.

Der anvendes Trac-trac til udvalgte løbere i eliteklasserne jf. opslag på informationstavlen på stævnepladsen. Udlevering af Trac-trac-enheder sker ved henvendelse til stævnekontoret i hallen.

Poster i skoven: Poster i skoven er markeret med stativ med refleks og SI-enhed (ingen skærm)
 Væske: Der er 1-2 væskeposter på de lange baner.
 Efter passage af mål er der rent vand og tynd saft



Radiopost/forvarsling:	I klasserne D 20, D 21, H 20 og H 21
Kontrolsystem:	Sportident med elektronisk tidtagning
Brystnumre:	D 20, D 21, H 20, H 21 skal bære brystnumre . De er ophængt på snor ved start
Start:	Første start: kl. 20.00 I klasserne D 20, H 20, D 21, H 21, H 16, D 60 og D 65 er startintervallet 3 minutter. I alle andre klasser er startintervallet 2 minutter. Fremkald ved navneopråb 4 minutter før start Clear og check af Sportident enhed er opstillet ved start
Lejebrik:	Udleveres ved startbord i telt efter fremkald
Løbskort:	Er ophængt i 2. og 3. startboks. På bane D12 og H12 udleveres kortet 2 minutter før start, og løberne kan få vejledning af startpersonalet. På alle andre baner tages kortet i kortkassen, der er markeret med klassebetegnelse i startøjeblikket. Løberne er selv ansvarlige for at tage det rigtige kort. Efter start følges afmærkning frem til startpunkt – markeret med et skilt med "start". Start skal ikke kvitteres. På løbskortet er start markeret med en trekant.
For sent startede:	Der skal ske henvendelse til startpersonalet.
Mål:	Ved passage af målstreg stemples der, hvorefter der fortsættes til aflæsning af Sportident-enheden og udlevering af stræktider.
Resultater:	Ophænges i hallen og på stævnecenter.
Maks. Løbetid:	180 minutter i alle klasser. Udgåede løbere skal melde sig i mål.
Speakning:	D 20, D 21, H 20, H 21 og andre klasser i muligt omfang
Protester:	Skal afleveres skriftligt i hallen ved stævneplads
Præmier:	Der er DIF-medaljer i klasserne D 21 og H 21 og DOF medaljer: guld, sølv og bronze til nr. 1, 2, og 3 i de øvrige klasser.
Kontrolsystem:	Sportident. Anvendes egen brik skal briknummer oplyses i forbindelse med tilmeldingen. Leje af brik koster kr. 15. Mistet lejebrik skal erstattes med kr. 400.
Afstande:	Parkering, stævneplads mål og ophold i lagerhal er samlet. Afstand til start er 200 m.
Stævneplads:	Stævnekontoret på stævnepladsen åbner kl. 18.00. Der tilbydes ingen børneparkering.
Præmieoverrækkelse:	Finder sted i Stævnecenteret kl. ca. 23.30.
Toiletter:	Der er 4 toilet kabiner ved stævnepladsen.



- Kiosk:** Kiosken er på stævnecenter med et velassorteret udvalg. Der er ikke kiosk ved stævnepladsen.
- Eftertilmelding:** Ifølge DOF's reglement er eftertilmelding mulig indtil 96 timer før stævnets start mod en ekstrabetaling på kr. 50 ud over den almindelige startafgift. Ved eftertilmelding indgår løberen i lodtrækningen på samme måde som øvrige løbere.
- Tilmeldingsmodtager:** Ole Christiansen, Hvilebækvænge 92, 3520 Farum, mail ovc@danwaste.dk.
Hvis intet briknummer er anført, opfattes det som ønske om at leje en brik.
- Startafgift:** D/H -20 kr. 150
D/H 21- kr. 180
Startafgift og eventuel brikleje indbetales klubvis til Farum OK samtidig med tilmeldingen på konto: 2413 - 5030 007 997
- Stævneorganisation:** Stævneledere: Søren Færch og Bendt Frandsen
Banelægger: Ole Husen
Banekontrollant: Gunnar Grue-Sørensen
Stævnekontrollant: Finn Blom Christensen
- Jury:** Juryformand - Finn Blom Christensen
Charlotte Bergmann - Allerød OK
Lars-Ole Kopp – Karup OK
Niels la Cour Bentzon – Søllerød OK
- Overnatning:** Der henvises til vandrerhjem, feriehuse og hoteller i området, se f.eks. guiden [Visit Nordsjælland](#).



DM nat 2014

Stævnecenter og stævneplads

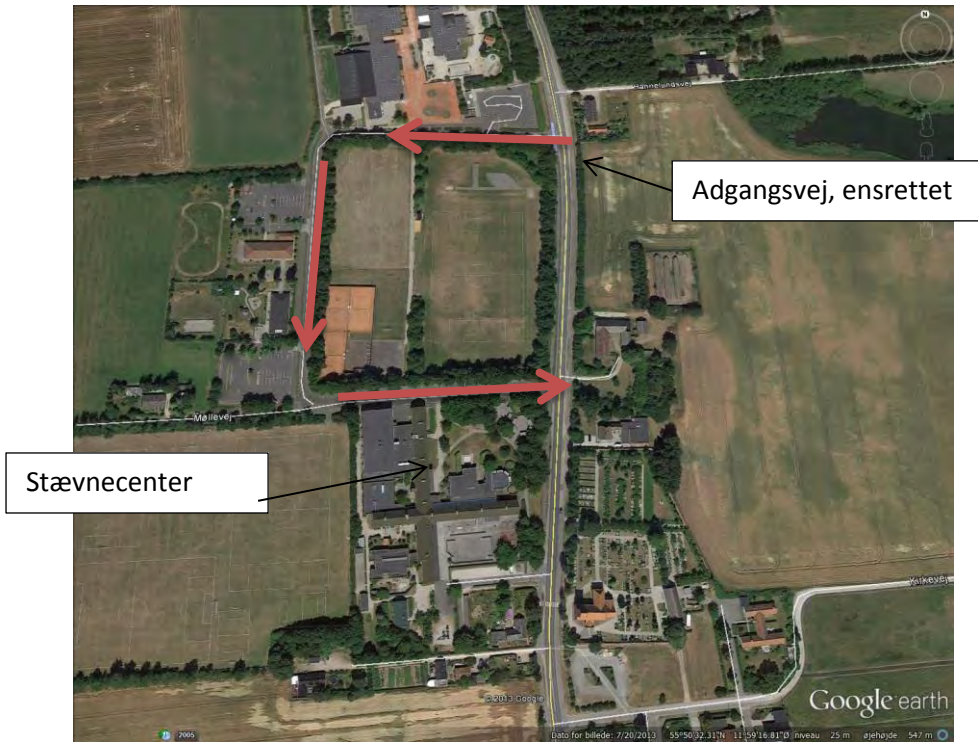


FIGUR 1 OVERSIGT JÆGERSPRIS MV.

Stævnecenter, placering



FIGUR 2 PLACERING AF STÆVNECENTER



FIGUR 3 ADGANG TIL STÆVNECENTER



FIGUR 4 STÆVNECENTER, SOGNESKOLEN



Stævneplads, tilkørsel



FIGUR 5 PLACERING AF STÆVNEPLADS